

Combinaison rafraîchissante MicroMax® TS Cool Suit



Coutures piquées et bordées



TYPE 4-B



EN 1073-2



EN 14126



Combinaison en film microporeux laminé avec coutures hermétiques et panneau arrière respirant.

- Version MicroMax® TS de la combinaison rafraichissante pour un confort optimal et une protection de Type 4 tout en légèreté.
- Respirant et protection confortable de Type 4.
- Zones critiques du vêtement – le torse, les bras, les jambes et la capuche sont en tissu MicroMax® NS avec coutures hermétiques pour une protection optimale
- Panneau respirant au dos couvert par un rabat en tissu MicroMax® NS – hermétique sur le dessus et les côtés.
- Ouverture au bas du panneau pour laisser l'air circuler
- Blanc avec panneau arrière et coutures hermétiques oranges pour une identification simplifiée.
- Style Lakeland « Super-B » ergonomique – une association unique de trois éléments de design permettant un meilleur ajustement, une plus grande durabilité et liberté de mouvements.
- Capuche trois pans plus arrondie et mieux adaptée à la tête du porteur pour un plus grand confort.
- Manches montées – suivant la forme du corps pour une plus grande liberté de mouvements sans passe-pouces.
- Soufflet sur deux pièces à l'entrejambe – pour une plus grande liberté de mouvements et pour réduire la probabilité de déchirure.

Caractéristiques physiques

Propriété	Norme EN	MicroMax® NS/TS	MicroMax®	SafeGard® GP	SafeGard® 76	Polyéthylène obtenu par filage éclair
		Classe CE	Classe CE	Classe CE	Classe CE	Classe CE
Résistance à l'abrasion	EN 530	3	2	3	6	2
Craquelures de flexion	ISO 7854	6	6	6	6	6
Résistance à la déchirure trapézoïdale	ISO 9073	3/2	4/2	3	3/2	1
Résistance à la traction	EN 13934	2/1	2	3	2/1	1
Résistance à la perforation	EN 863	1	1	1	1	2
Résistance à l'éclatement	EN 13938	2	3	2	3	2
Résistance des coutures	EN 13935	3*	3	3	3	3

Répulsion et pénétration des produits chimiques EN 6530

Produit chimique	MicroMax® NS/TS		MicroMax®		SafeGard® GP		SafeGard® 76		Polyéthylène obtenu par filage éclair	
	R	P	R	P	R	P	R	P	R	P
Acide sulfurique 30 % CAS No. 67-64-1	3	3	3	3	3	3	3	3	3	3
Hydroxyde de sodium CAS No. 1310-73-2	3	3	3	3	3	3	3	3	3	3
O-Xylène CAS No. 75-15-0	3	2	3	2	NT	NT	NT	NT	1	1
Butanol CAS No. 75-09-2	3	2	3	2	NT	NT	NT	NT	2	1

Respirabilité - mesure de perméabilité à l'air et du taux de transmission de la vapeur d'eau (MVTR)

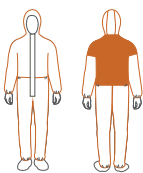
	MicroMax® NS/TS	MicroMax®	SafeGard® GP	SafeGard® 76	Polyéthylène obtenu par filage éclair	T-shirt
Perméabilité à l'air pieds cubes/minute (cfm)	< 0,5	< 0,5	40	40	~3,3	180
MVTR	119,3	NT	NT	NT	111,2	NT

Agent infectieux/protection contre le risque biologique

Soumis aux essais de la norme EN 14126. Il s'agit de quatre essais différents, dont le but est d'évaluer la protection par rapport à différents types de classification. Notez que ces essais ne portent que sur le tissu. Nous préconisons systématiquement le port d'un vêtement à coutures hermétiques, comme MicroMax® TS, pour protéger le porteur contre les risques liés aux agents infectieux.

Description de l'essai	N° de l'essai	MicroMax® NS/TS (le max. étant 6)	SafeGard® GP/76 (le max. étant 6)	Polyéthylène obtenu par filage éclair
Protection contre le sang et les fluides corporels	ISO 16604:2004	6 (le max. étant 6)	Non recommandé	< 1
Protection contre les aérosols biologiquement contaminés.	ISO 22611:2003	3 (le max. étant 3)	Non recommandé	1
Protection contre le contact microbien sec	ISO 22612:2005	3 (le max. étant 3)	Non recommandé	1
Protection contre le contact mécanique avec des substances contenant des liquides contaminés	EN 14126:2003 Annexe A	6 (le max. étant 6)	Non recommandé	1

Style de combinaison rafraîchissante MicroMax® TS Cool Suit



Code de style : C428
Combinaison à capuche, poignets, taille et chevilles élastiques. Panneau arrière respirant

Tailles : S - XXXL

Disponible en : Blanc avec coutures et panneau arrière oranges



Caractéristiques de conception Style Super-B

Illustration d'une combinaison rafraîchissante
MicroMax® NS Cool Suit >>

1. Capuche trois pans

La capuche trois pans donne une forme tridimensionnelle plus arrondie, mieux adaptée à la tête du porteur. Elle bouge librement en suivant ses mouvements. Le vêtement n'en est que plus confortable, plus durable et mieux ajusté au rebord des masques de protection respiratoire.

2. Manches montées

Les manches montées donnent une plus grande liberté de mouvement et soulagent les coutures - surtout à l'entre-jambes.

En outre, les manches étant moins étirées en service, les vêtements Lakeland se passent de passe-pouces - qui risquent de s'accrocher aux machines et peuvent présenter un certain risque.

3. Soufflet d'entre-jambes en losange

L'entre-jambes a été doté d'un soufflet en losange. Ses deux pièces créent une forme mieux ajustée, augmentant la liberté de mouvement du porteur et soulageant des contraintes habituelles la zone critique de l'entre-jambes.



4. Étiquette au niveau du buste

Les étiquettes Lakeland positionnées au niveau du buste sont conformes aux exigences en matière d'étiquetage CE. Elles permettent aux utilisateurs et à leurs supérieurs de constater facilement que les porteurs sont équipés des vêtements certifiés qui conviennent.



Cette illustration compare la forme du corps/bras d'une combinaison style Super-B Lakeland (en rouge) à celle d'une combinaison concurrente type à manches chauve-souris.

La forme de la combinaison Lakeland épouse celle du corps, améliorant la liberté de mouvement et réduisant la contrainte au niveau de l'entre-jambes et des manches.



La combinaison Lakeland Style Super-B fait appel à l'association unique des éléments suivants :

- 1) Capuche trois pans 2) Manches montées 3) Soufflet d'entre-jambes en losange

Cette configuration permet d'obtenir l'un des vêtements professionnels comptant parmi les mieux ajustés, les plus agréables à porter, bref, les plus confortables des modèles commercialisés à l'heure actuelle... et le tout sans aucun passe-pouces gênant !

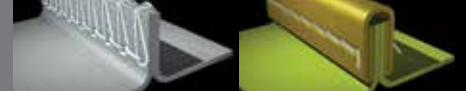
Coutures de types 5 et 6

Les combinaisons de types 5 et 6 Lakeland sont dotées de coutures surfilées ou piquées et bordées.

Voir les fiches de données individuelles pour de plus amples détails.

Couture surfilée

Couture piquées et bordées



Sélection des combinaisons de types 5 et 6

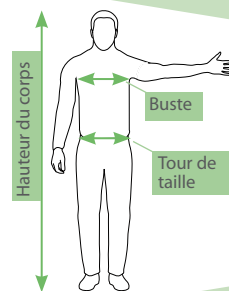
Sélectionner la combinaison qui convient au travail à effectuer est vital, pour optimiser les capacités de protection, le confort, la durabilité et le coût du vêtement. Cette sélection doit tenir compte de plusieurs facteurs.

1. Types de protection et de tissus	Protection ou respirabilité, que doit-on privilégier ? Quel tissu conviendrait le mieux ?
2. Tests CE - Caractéristiques physiques et comparaisons	Quelles sont les caractéristiques physiques importantes compte tenu de l'environnement de travail ou de la tâche à accomplir ? Sélectionnez le vêtement qui convient à la tâche !
3. CE Testing - efficacité de la protection contre les liquides	Si la protection contre les liquides fait partie des impératifs, quels tissus s'en acquittent le mieux ? Les films microporeux laminés (MicroMax®, MicroMax® NS) offrent la meilleure protection contre les liquides, tous vêtements de types 5 et 6 disponibles confondus.
4. Confort et respirabilité	Si le confort est essentiel, quel type de tissu offre des caractéristiques exceptionnelles de respirabilité et de confort ? Le tissu de type SMS (SafeGard® GP, SafeGard® 76) offre la meilleure respirabilité, tous vêtements de types 5 et 6 disponibles confondus.
5. Caractéristiques de conception	Quelles caractéristiques de conception pourraient-elles s'avérer importantes compte tenu de la tâche et de l'environnement de travail ? Les combinaisons jetables ne sont pas toutes les mêmes.

Pour en savoir plus, demandez votre copie du Guide Lakeland de sélection des combinaisons de protection de types 5 et 6

Tailles des vêtements

Les vêtements Lakeland sont coupés et dimensionnés généreusement, conformément au style Super-B, pour assurer au porteur une liberté de mouvement maximale.



Taille	Hauteur du corps (cm)	Buste (cm)	Taille (cm)
S	164-170	84-92	82-88
M	170-176	92-100	88-94
L	176-182	100-108	94-100
XL	182-188	108-116	100-106
XXL	189-194	116-124	106-112
XXXL	194-200	124-132	112-114

Sélectionner la taille de vêtement qui convient est important, pour en maximiser les critères de confort, de protection et de durabilité.

Stockage

Les combinaisons Lakeland sont livrées à l'unité (sauf mention contraire), scellées et emballées sous vide dans des sacs en polyéthylène eux-mêmes placés dans des cartons.

Les matériaux ne craignant pas les conditions normales de stockage, les vêtements peuvent être conservés dans des structures d'entreposage standard. De manière générale, veillez à ce que les produits restent au sec et à l'abri des températures excessives ou inférieures à -10°C. Évitez d'exposer les produits aux rayons directs du soleil ou à toute autre source de lumière intense durant des périodes prolongées.



Durée de conservation

Conservés correctement dans leur emballage non ouvert, dans un environnement frais et sec, à l'abri des rayons directs du soleil et d'une forte luminosité, nos vêtements offrent une durée de conservation d'au moins dix ans. Une légère décoloration du vêtement est possible au bout d'un certain temps, surtout s'il est exposé à la lumière du soleil. Le tissu de couleur blanche est tout particulièrement susceptible de jaunir, toutefois ce phénomène n'a aucun impact sur les performances du produit. S'agissant des combinaisons conçues à des fins de protection contre les produits chimiques dangereux, nous vous recommandons, au terme

de dix années de stockage, de ne les utiliser qu'à des fins d'entraînement ou de les éliminer selon les procédures en vigueur.

Si l'application nécessite impérativement l'utilisation d'un produit antistatique, notez que le temps et l'usage risquent de diminuer les propriétés antistatiques du vêtement.

Avant toute utilisation, tous nos vêtements, quel que soit leur âge, doivent faire l'objet d'une inspection visuelle afin de détecter tout type de dommage ou toute déchirure, et de vous assurer que tous les composants, notamment les fermetures à glissière, fonctionnent correctement. Tout vêtement endommagé ou usé, de quelque manière que ce soit, ne pourra être porté dans le cadre d'une situation dangereuse.



Élimination

Les vêtements non contaminés peuvent être éliminés en faisant appel à une méthode standard, conformément aux réglementations locales en vigueur. Ils peuvent être inclus dans les ordures ménagères destinées aux déchets ou incinérées sans émissions nocives (sous réserve des exigences légales en vigueur dans votre région).

En revanche, les vêtements contaminés doivent être éliminés de manière adéquate, conformément aux exigences relatives à l'élimination des produits chimiques et réglementations nationales et locales en vigueur. Il incombe à l'utilisateur de veiller à l'élimination adéquate des vêtements contaminés.

* Corrects en date de publication, les résultats des marques concurrentes sont extraits des sites Internet des concurrents concernés. Nous recommandons aux utilisateurs de vérifier les informations à jour auprès de ces concurrents, avant de procéder à une évaluation quelconque sur la base de produits chimiques spécifiques. Nos concurrents disposent peut-être d'autres résultats de tests chimiques.